

RADIKALE EKONOMIESE TRANSFORMASIE HET REEDS PLAASGEVIND ... 150 JAAR GELEDE AL!

DEUR

**DR PHILIP THEUNISSEN
COMPUTUS BESTUURSBURO**

Voor kolonialisasie was groot dele van Suid-Afrika baie yl bevolk gewees. Die mense wat tóé hier gewoon het was wyd uitmekaar versprei en gevolglik was grond in oorvloed beskikbaar. Konflik oor grondgebruik het selde ontstaan en daar was geen ekonomiese aansporing om besitreg daarvan te hê nie. In hierdie uitgestrekte landskap kon veeboere vrylik rondsoek na goeie weiding sonder om konflik met ander gemeenskappe uit te lok.

Die beperking op produksie was nie ñ tekort aan landbougrond nie maar wel ñ tekort aan arbeid. Met ñ yl bevolking was dit ñ skaarsheid en was die gemeenskappe se vermoë beperk om voordeel uit die groot hoeveelhede beskikbare grond te trek. Daarmee saam was werktuie tot primitiewe handgereedskap beperk wat produksie verder gekniehalter het. In hierdie era het institusionele verbintenisse, soos gesinne, groter familiebande en selfs slawerny, tot gevolg gehad dat eilande van meer intensiewe landbou gaandeweg midde-in die groot uitgestrektheid ontwikkel het, veral rondom waterbronne, terwyl groot dele onbenut gelê het. Dit het kommunale gemeenskappe tot stand laat kom waar die lede se politieke én ekonomiese regte aan ñ geografiesgebonde samelewing se oppergesag onderworpe was.



Vooruitgang

Ten spyte van ñ gebrek aan handel met ander nasies, het Suider-Afrika se produksiestelsels wel oor tyd ontwikkel. Terselfdertyd het die uitermatige weersomstandighede waarmee gemeenskappe hier te doen gehad het ook daartoe gelei dat hierdie ontwikkelings telkens deur droogtes en hongersnood teruggedruk was. Die periodes van ontwikkeling kon dus net nooit oor lang tydperke volgehou word nie. Die terugslae was altyd te groot om die Suider-Afrikaanse gemeenskappe, met hul beperkte arbeid en tegnologie, die geleentheid te bied om welvaart, van watter aard ookal, op te bou.

Die gevolglike lae vlakke van kapitaalvorming in sub-Sahara Afrika word beklemtoon deur die wydverspreide afwesigheid van die ploeg en ook die algemene afhanklikheid van mense wat as kruiers produkte moes vervoer. Die totale gebrek aan kapitale items moes dus deur arbeiders vervang word wat hoogstens met eenvoudige handgereedskap toegerus was.



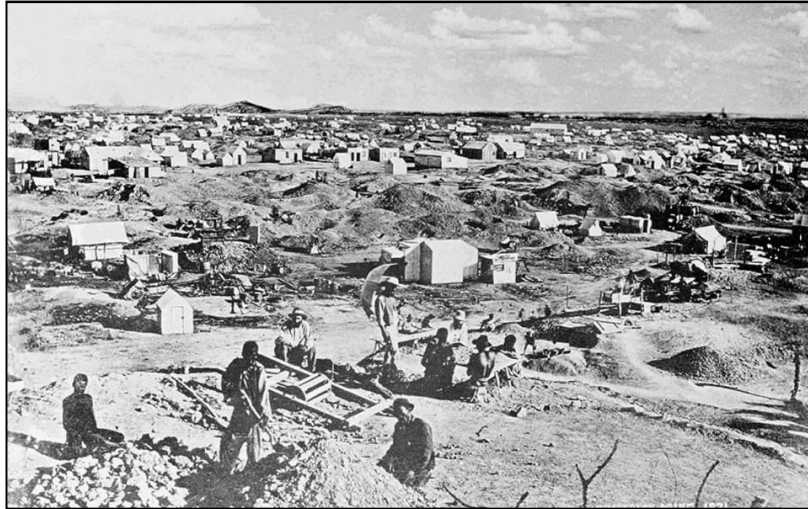
Namate die verversingstasie, wat in 1652 aan die Kaap gevestig is, se handel met verbygaande skepe toegeneem het, is handelsekspedisies telkens al dieper die binneland in onderneem om nuwe produkte te vind. Gevolglik het die vraag na ivoor, velle en vere, wat sy oorsprong reeds vóór die kolinnale tydperk in kommunale gemeenskappe gehad het, drasties toegeneem toe hierdie produkte aan die markte in die Kaap bekendgestel is. Hoewel alle handel daarvan

regmatigø deur die stamhoofde gekanaliseer moes word, is daar aanduidings dat kleiner groepe, en selfs individue, hierdie reëling verontagsaam het en agteraf direk met kolinnale handelaars besigheid gedoen het. Dit het tot gevolg gehad dat die tradisionele gesag van die kommunale gemeenskappe toe reeds geërodeer is wat konflik tussen die kommunale wyse van produksie en die ekonomie van die vrye mark geskep het. Die proses om ñ polities- en ideologiesgedrewe bestaanswyse na ñ markgerigte ekonomie om te skakel het gevolglik tóé reeds sy eerste babatree gegee en baie druk op die sosiale strukture én ook die beskikbaarheid van arbeid van die kommunale gemeenskappe geplaas.

Vraag en aanbod

Die radikale oorgang het egter eers met die ontdekking van diamante in die Noord-Kaap in 1870 plaasgevind. Toe die diamantvelde in produksie gekom het, het Suid-Afrika hom oornag in die hoofstroom van internasionale kapitalistiese ontwikkeling en investering bevind, binne die konteks van Britse Imperialisme wat tóé die gang van die wêreld se ekonomie bepaal het. Immigrante het in hordes vanuit die Kaap, Natal, Europa, Noord-Amerika, en Australië in die hedendaagse Kimberley kom fortuin soek. Selfs uit tradisionele swart kommunale gemeenskappe in Basoetoeland, Sekukuniland, Transkei en Limpopo het mense opgedaag. Die onmiddellike effek hiervan was die totstandkoming van ñ ongekende vraag na voedsel én arbeid.

Slegs dié wat toegang tot gewere, perde, waens en ñ span osse gehad het, (kapitale luukshede waaroor kommunale boerderye nie beskik het nie) kon munt uit hierdie omstandighede slaan. Gevolglik was daar ñ massaslagting van kleinwild en ñ stroping van brandhout in die gebiede om die diamantvelde. Hierdie ñuitverkopingø van natuurlike hulpbronne, tesame met die verlies aan arbeid, het die kommunale gemeenskappe se twee hoekstene onder hulle uitgeruk omdat hulle bloot nie die kapasiteit gehad het om aan dié nuutgeskepte ekonomiese aktiwiteite te kon deelneem nie. Polities en ekonomies het die kommunale gemeenskappe onvermydelik begin inplof.



Asof die diamantvelde nie genoeg skade aan kommunale gemeenskappe aangerig het nie, is goud twintig jaar later aan die Witwatersrand ontdek. Dit het ñ herhaling van wat in die Noord-Kaap gebeur het ontketen, dié keer net op ñ nog groter skaal met nog groter nadelige gevolge vir kommunale boerderye. Die groeiende bevolking aan die Rand en ook in die hawedorpe, het opnuut ñ groot mark vir landbouprodukte geskep. Dié aansporing het nie alleen verhoogde produksie nie maar ook die benutting van onbewerkte areas, die verbetering van kuddes en die vernuwing van boerderymetodes genoodsaak. Daarmee saam het die ontwikkeling van die vervoerstelsel die verspreiding van landbouprodukte vergemaklik. Suid-Afrika se rykdom aan minerale het dus uiteindelik daartoe aanleiding gegee dat die mynbou ook nywerhede, finansiële instellings en ñ arbeidsmag tot stand laat kom het wat deur ñ kommersiële landbousektor gevoed moes word. Suid-Afrika was nou op radikale wyse deel van die markgerigte wêreld ekonomie.

Ekonomiese realiteite

Opsigself sou die radikale ekonomiese transformasie tydens die ontdekking van minerale waarskynlik nie die natuurlike ekonomie van die kommunale gemeenskappe vernietig het nie maar omdat dit saam met ñ wye reeks ander faktore geval het, het dit net vinniger gebeur as wat dit oor die lang duur sou doen:

- Die skielike instroming van kapitaal wat deur die mynbou veroorsaak is, het die hoofsaaklik ruilhandel met kontanttransaksies vervang.
- Omdat daar noodwendig meer druk op landbouproduktiwiteit was, moes kommunale boerderye nog meer van arbeid gebruik maak om by te bly maar die mynbou het juis hierdie arbeid van die kommunale gemeenskappe weggeklok. Kommunale boerderye se produktiwiteit het dus afgeneem en nie toegeneem saam met die groter vraag na landbouprodukte nie.
- Grond, wat lewensmiddele aan die gemeenskap moes voorsien, is van ñ kommunale werkgewer tot ñ produksie-eenheid getransformeer. Dit het van grond ñ kommoditeit opsigself gemaak waardeur dit ñ verhandelbare waarde verkry het.
- Toe die bevolking drasties toegeneem het, kon daar nie langer van ñ braakstelsel vir landbouproduksie gebruik gemaak word nie. Dieselfde grond moes herhaaldelik bewerk word en bewerkingspraktyke, bemesting, en ander investerings het noodsaaklik

geword om produktiwiteit te verhoog. Eienaarskap van grond het nou ñ voorvereiste geword om hierdie investerings te kon regverdig.

- Soos wat die vraag na krediet toegeneem het om hierdie tegnologie en verbeteringe te finansier, het die behoefte ontstaan om grond as sekuriteit te kan aanbied.
- Die eenvoudige arbeidsgedrewe produksiepraktyke van kommunale boerderye het geen skaalvoordele gebied nie. Daarteenoor het die toename in die gebruik van tegnologie ñ toename in landbouproduksie vereis om die investering te kon regverdig.

Elders in sub-Sahara Afrika het dieselfde tendens hom later ook herhaal maar net teen ñ baie stadiger pas. Die aanhoudende reële daling in produkpryse, die onvermoë om kapitale items te kan aanskaf, lae produktiwiteit en gevolglik lae inkomste, veroorsaak dat klein boere nie in ñ posisie is om hulle uitgediende gereedskap te vervang, produksie-insette te bekom of om vir hulle self lewensmiddele te kan koop nie. Gevolglik moet hulle allerlei opofferinge maak om aan te hou boer wat insluit die verkoop van lewende hawe en die besnoeiing van aankope. Namate die klein boer se inkomste onder die vlak van vernuwing daal, kan hy gevolglik net deur middel van die dekapitalisering van sy boerdery verder voortgaan. Dit behels dat hy sy vee moet verkoop en met minder en swak instand-gehoude implemente moet klaarkom en uiteindelik met minder kos en swakker gesondheid moet oorleef.



As ñ kleinboer dus eers onder die vlak van vernuwing kom, is dit onafwendbaar dat hy dan ook met die gepaardgaand armoede en ondervoeding hom mettertyd onder die vlak van oorlewing gaan bevind. So ñ fisies en finansiële verswakte boer is dan genoodsaak om werk op ñ ander plek te gaan soek om homself net gevoed te kry en daar vind derhalwe voortdurend ñ migrasie na stedelike gebiede ten koste van landbouproduksie plaas.

Skuldgevoelens

Uiteraard het die radikale ekonomiese transformasie van 150 jaar gelede sommige gemeenskappe bevoordeel terwyl dit ander benadeel het maar om nou daarvan ñ rassekwessie te maak het geen ekonomiese onderbou nie. Die publieke woordvoerder en joernalis, Khulani Qoma, voer aan: *“To many Africans, African leaders aren’t capable of abuse and hate, only whites are. We have been taught to blame everything, including our own weaknesses, on other races. This is learnt helplessness in psychological terms, and victimhood in plain terms.”* Hy haal dan die Franse skrywer, Pascal Bruckner, aan wat van mening is dat iemand wat homself as ñ slagoffer voordoen ñ tweevoudige reg skep naamlik om eerstens ñ skandvlek op ander te mag plaas en om tweedens op kompensasie te kan aandring. Qoma huldig die mening: *“I think Africans have perfected this art and it is so beguiling that stopping it has become unthinkable.”*

Die onteiening van grond sonder vergoeding, as deel van die ANC en EFF se radikale ekonomiese transformasie, is in wese dus ñ baie eenvoudige strategie om winsgewende kommersiële boere skuldig te laat voel oor hulle ekonomiese suksesse sodat daar terselfdertyd verwagtinge van finansiële welvaart vir ñ groot deel van die ekonomies onaktiewe deel van

die bevolking geskep kan word. Dié plan wil, ten minste met politieke retoriek, lewe probeer blaas in 'n uitgediende produksiemodel wat lank gelede reeds 'n natuurlike ekonomiese dood gesterf het. Die feite is dat Suid-Afrika nie meer yl bevolk en onderbenut is nie. Daar is nou 53 miljoen mense waarvan 33 miljoen in stedelike gebiede bly wat daaglik gevoed moet word. Hulle kan nie meer vir hulleself kos met 'n skoffelpik agter in hul erwe probeer produseer terwyl die res van die wêreld met rasseskrede voorentoe in die vierde industriële revolusie beur.

Bethlehem
Mei 2018

BRONNE:

Austin, G. *Resources, Techniques and Strategies South of the Sahara: Revising the Factor Endowments Perspective on African Economic Development, 1500-2001*. Paper accepted for Economic History Review, 2008.

Binswanger, HP, Deininger, K & Gershon, F. *Power, Distortions, Revolt and Reform in Agricultural Land Relations*. The World Bank. 1993.

Bundy, C. *The response of African peasants in the Cape to economic changes, 1870-1910: A study in growth and decay*.

Green, E. *Production systems in pre-colonial Africa*. The History of African Development. www.aehnetwork.org/textbook/

Kallaway, P. *Tribesman, Trader, Peasant and Proletarian*. 1978.

Mkhabela, M. *Getting black farmers across the economic divide*. News24. 18/05/2018.

Olomola, AS. *Can peasant agriculture survive as a business in Africa?* Nigerian Institute of Social and Economic Research (NISER), Ibadan. November, 2006.

Qoma, K. *Stop being the victim*. City Press. 22 April 2018.

World Bank Data. <https://data.worldbank.org/region/sub-saharan-africa>

INDABA



Voormalige Suid-Afrikaanse president, Jacob Zuma

"The source of poverty, inequality and unemployment is land which was taken, not bought, stolen. But the government of the people has to buy it back as if it was sold. The dispossession of land is the source of the poverty and inequality which have become the ugly hallmark of our nation and an impediment to the future of shared prosperity. Where do these people in informal settlements come from? Where is their land? Is it a lie that their land was taken?"

"People wanted money because of poverty and unemployment, but they had also become urbanised and 'de-culturised' in terms of tilling land. We no longer have a peasantry; we have wage earners now."



Voormalige Minister van landelike ontwikkeling en grondhervorming, Gugile Nkwinti



Voormalige Liberiese president, Ellen Johnson Sirleaf

"Africa is not poor, it is poorly managed."

"African leaders have no right to blame colonisers for some of the challenges they face. Africa's problems have nothing to do with our resources. We can trace it down to a lack of management, planning, leading, coordinating and organising."



Shell Suid-Afrika voorsitter, Bonang Mohale



Publieke woordvoerder, Khulani Qoma

"We have been taught to blame everything, including our own weaknesses, on other races. This is 'learnt helplessness' in psychological terms, and 'victimhood' in plain terms."

“This is not about land. It is about the loss of votes by the ANC and its little son, the EFF. They think they can bring back the voters who are abandoning the ANC by attacking the white population. It’s an attack on the white citizens of South Africa.”



Politieke ontleder, Moeletsi Mbeki



Skrywer en ontwikkelingsekonoom, Rabelani Daga

“The ANC and its government have created a narrative which portrays white farmers as thieves of land that rightfully belongs to the indigenous people of this country. The ANC government and unions should start to appreciate the role of farmers in providing food security and creating jobs.”