

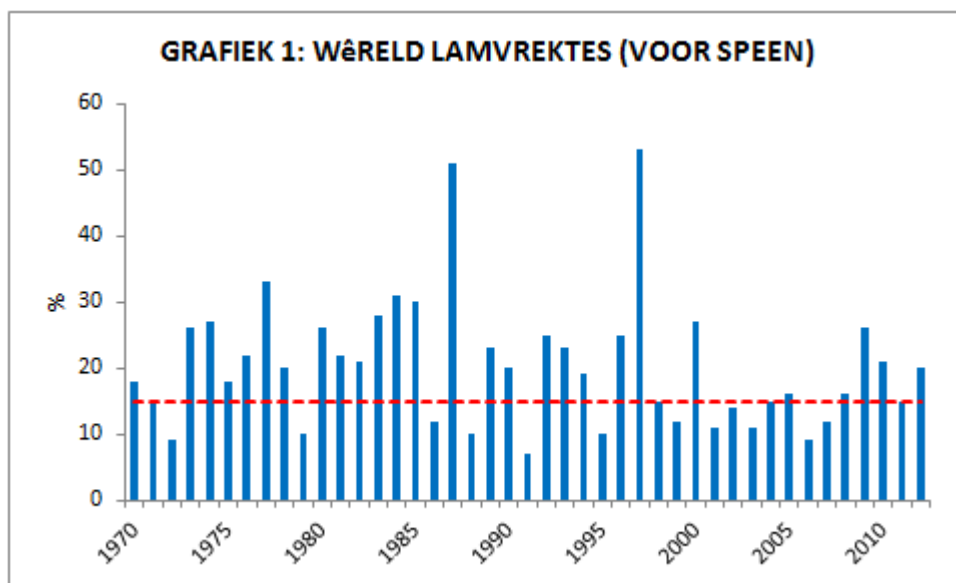
DIE FRUSTRASIE VAN LAMVREKTES

DEUR

DR PHILIP THEUNISSEN

Lamvrektes is die mees frustrerende deel van skaapboerdery. Om al die beplanning, voorbereiding, inentings, dekking en voeding vir bykans ̢n jaar lank te doen en dan met ̢n lam beloon te word wat reeds by of kort na geboorte dood is, is ̢n totale mors van tyd  n wins. Buiten dat dit baie neerdrakkend is om dooie lammers bymekaar te maak is dit ook nie bemoedigend om daaraan te dink dat ̢n hele jaar moet verloop v r daar vir di  verlies opgemaak kan word nie.

Lamvrektes is ongelukkig nie uniek nie en elke skaapboer het elke lamseisoen op een of ander skaal daarmee te doen. Die Skotlandse Landelike Kollege se afdeling Diere- en Veeartsenywetenskap, raam uit inligting wat van verskillende land af bekom is dat lamvrektes w reldwyd gemiddeld 15% per jaar vir die afgelope 50 jaar beloop het. Volgens Grafiek 1 is dit egter baie wisselvallig en kan dit in sommige jare selfs so hoog as 50% wees.



Bron: *Animal and Veterinary Sciences, Scotland's Rural College*

Lamvrektes het dus ̢n wesentlike impak op skaapboerdery se inkomste dwarsoor die w reld en dit be nvloed ander maatstawwe, soos speenpersentasie of kilogram vleis per ooi geproduseer, ook negatief. Omdat daar baie redes is waarom ̢n lam nie oorleef nie is dit moeilik om vas te stel wat gedoen kan word om lamvrektes te verhoed. Selfs al word nadoodse ondersoeke op alle dooie lammers gedoen, is die oorsaak van die vrekte in die meeste gevalle steeds onbekend en kon dit in bre  trekke as gevolg van een van die volgende redes wees:

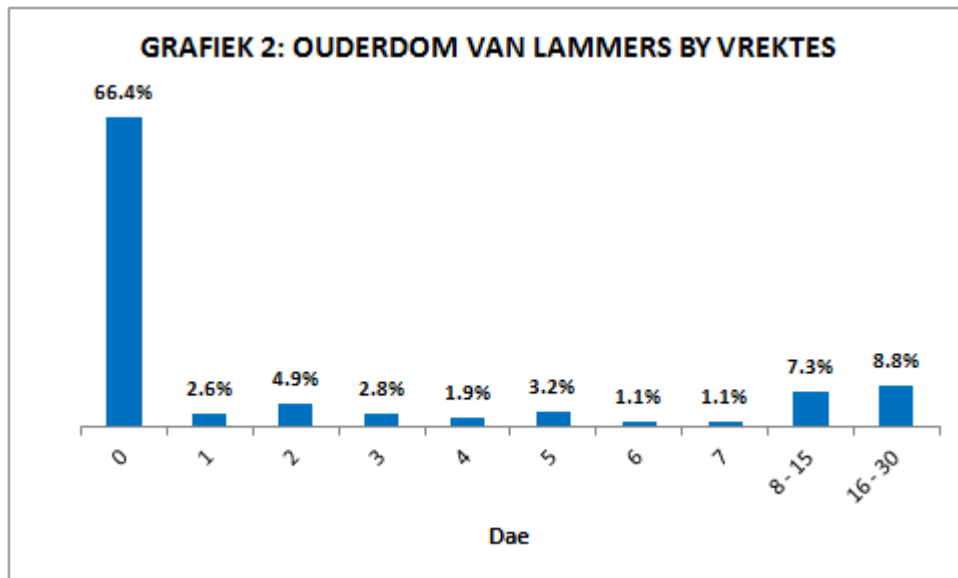
- Trauma tydens die geboorteproses;
- Misluk om by nageboortelewe aan te pas;
- Onvermo  om liggaamstemperatuur te handhaaf;

- Lae lewenskrag;
- Swak maternale band;
- Besmetlike siekte;
- Funksionele steurnis;
- Roofdiere.

Wat wel as 'n feit vasgestel kon word, is dat die meeste lamms uiters kwesbaar op hul eerste lewensdag is.

PATROON VAN VREKTES

Grafiek 2 toon die patroon van lamvrektes volgens lamms se ouderdom in dae aan. Daarvolgens kom 66.4% van alle lamvrektes op die eerste dag voor. Vanaf dag 2 plat die vrektes skerp af tot tussen 1 en 5% maar neem dan weer tot 7.3% toe wanneer lamms tussen een en twee weke oud is en weer tot 8.8% waar lamms ouer as twee weke maar jonger as 30 dae oud is.

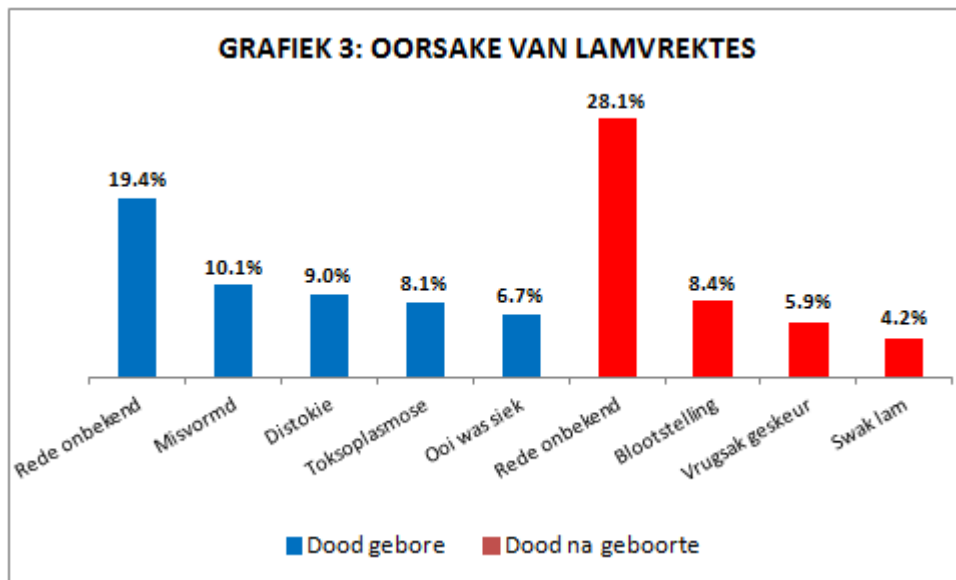


Bron: Animal and Veterinary Sciences, Scotland's Rural College

Hierdie resultate is nie verrassend nie. Die pasgebore lam kom uit 'n warm en beskermende baarmoeder in 'n baie meer uitdagende omgewing aan met 'n wye variasie van klimaatstoestande, naamlik koud of warm en nat of droog. Gevolglik is dit dan ook die rede waarom meeste boere nie baie suksesvol is om lamvrektes totaal uit te skakel nie.

REDES VIR VREKTES

Die moontlike redes van lamvrektes word in Grafiek 3 aangetoon.



Bron: Spooner Agricultural Research Station

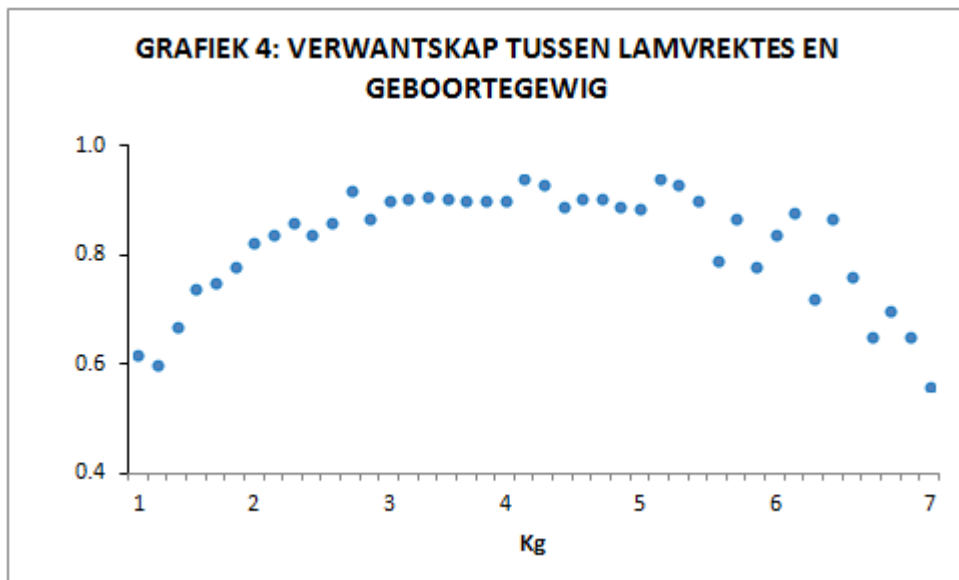
Die Spooner Landbounavorsingstasie in die VSA onderskei tussen lammers wat reeds dood met geboorte was en dié wat kort na geboorte op die eerste lewensdag gevrek het. In beide gevalle kon die rede in onderskeidelik 19.4 en 28.1% van die gevalle nie vasgestel word nie. Gesamentlik kon bykans die helfte van die vrektes dus nie verklaar word nie. Redes wat wel bepaal kon word was: Misvormd; Distokie; Toksoplasmose; Ooi was siek; Blootstelling; Vrugsak geskeur; en Swak lam.

BYDRAENDE FAKTORE

Hoewel dit op die oog af na 'n onmoontlike taak lyk om lamvrektes te beperk, mag daar dalk tog 'n paar faktore wees waarop die skaapboer hom kan toespits. Vóór dit bespreek word is dit eers nodig om die statistiese beginsel van 'Waarskynlikheidsverhouding' (*Odds ratio*) te verduidelik. Dit word gebruik om die sterkte van die verwantskap tussen twee faktore mee aan te dui. 'n Waarskynlikheid van presies 1 beteken dat blootstelling aan een faktor nie die uitkoms van die ander faktor sal beïnvloed nie. Daarteenoor beteken 'n verwantskap van meer as 1 dat die betrokke faktor 'n positiewe uitwerking op die ander faktor het terwyl 'n verwantskap van minder as een op 'n negatiewe invloed dui. Vervolgens kan die waarskynlikheid van 'n lam se oorlewingsvermoë teenoor sy geboortegewig, werpselgrootte, ooi se ouderdom en seisoene bepaal word.

Lam se gewig

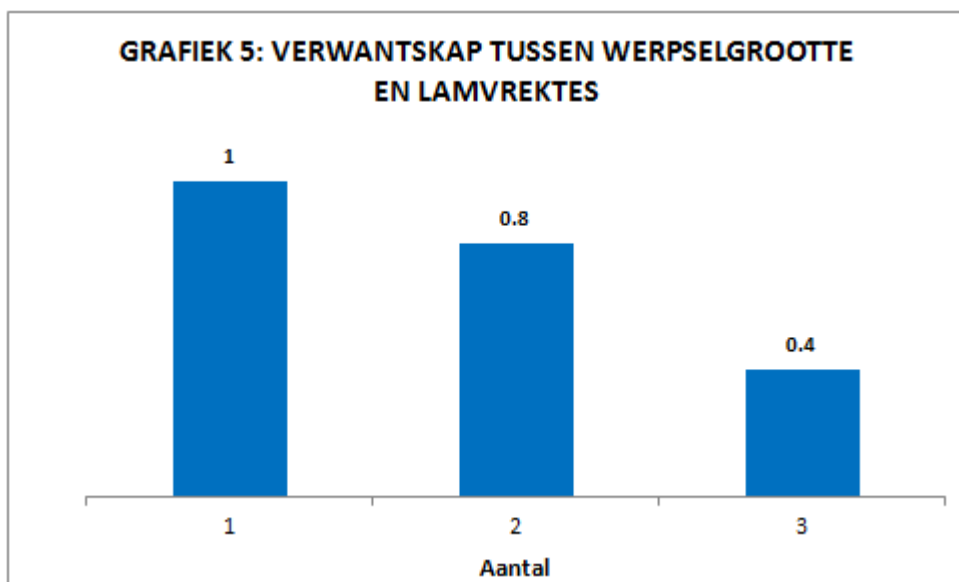
Die verwantskap tussen lammers se geboortegewig en hulle oorlewingsvermoë word in Grafiek 4 aangetoon, aan die hand van 'n aantal lammers se geboortegewig. Volgens dié grafiek raak 'n lam wat minder as 2 kg by geboorte weeg se kans op oorlewing al skraler terwyl dieselfde ook vir lammers swaarder as 5.5 kg geld. Lammers wat by geboorte tussen 3 en 5.5 kg weeg het die beste kans op oorlewing.



Bron: Animal and Veterinary Sciences, Scotland's Rural College

Meerlinge

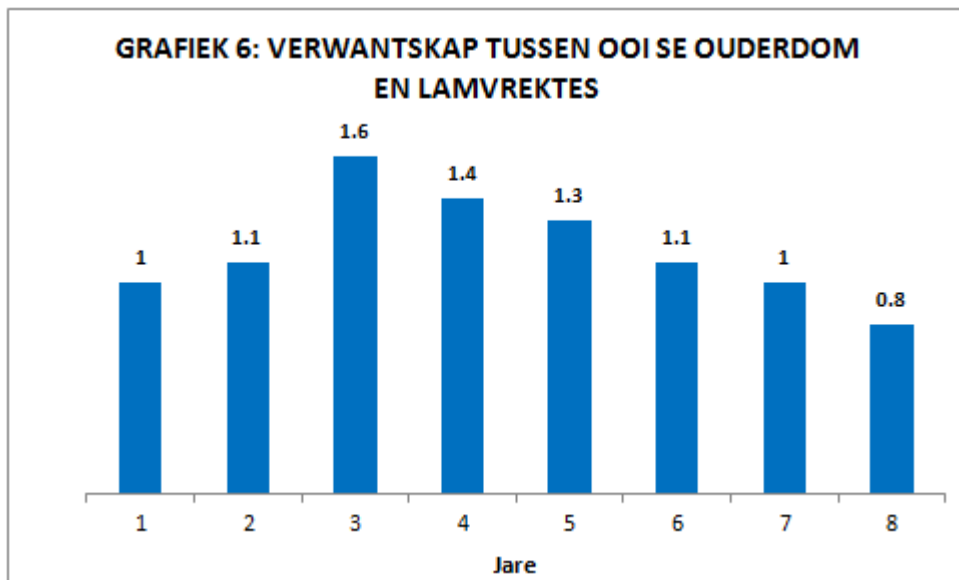
Grafiek 5 toon die verwantskap van die aantal lammers in die werpsel en hulle oorlewingsvermoë. Dit toon aan dat enkellammers ñ normale kans op oorlewing het terwyl die oorlewingsvermoë na 0.8 in die geval van tweelinge en 0.4 in die geval van drielinge afneem. ñ Lam wat een van ñ meerling is het dus ñ swakker kans op oorlewing as ñ enkellam.



Bron: Animal and Veterinary Sciences, Scotland's Rural College

Ooi se ouderdom

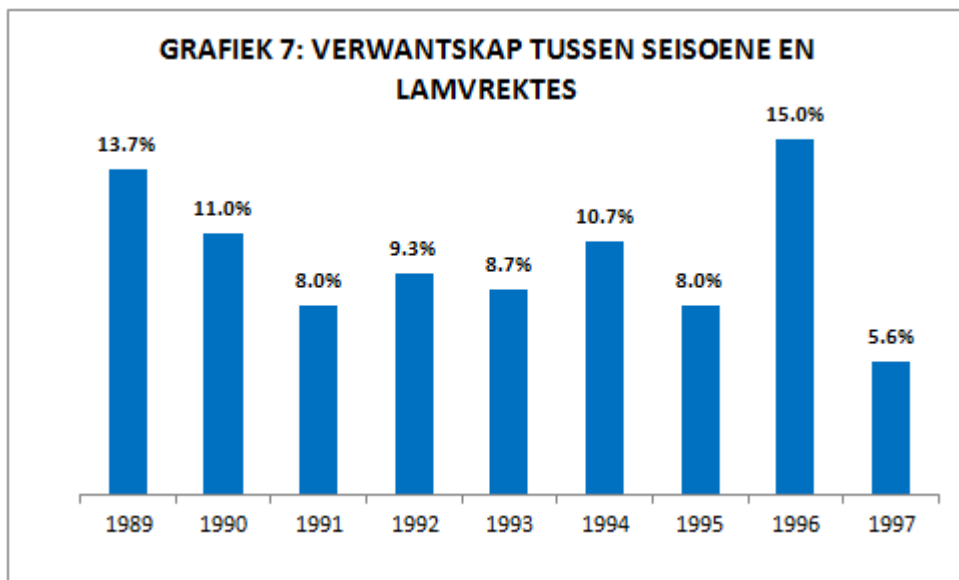
Die verwantskap tussen die ooi se ouderdom en die lam se oorlewingsvermoë word in Grafiek 6 aangetoon. Volgens dié grafiek het ñ lam van ñ ooi wat een jaar oud is ñ gelyke kans op oorlewing terwyl lammers van ooie wat twee tot ses jaar oud is ñ uitstekende kans op oorlewing het. Namate die ooi ouer word, verswak die lam se kans op oorlewing tot so laag as 0.8 by ñ ooi van agt jaar oud.



Bron: Animal and Veterinary Sciences, Scotland's Rural College

Seisoene

Navorsing wat oor 'n tydperk van tien jaar met dieselfde kudde en dieselfde bestuursprogram by die Spooner Landboustasie gedoen is toon dat daar ook wesentlike seisoenale verskille in lamvrektes oor hierdie tydperk was. Volgens Grafiek 7 kan dit in twee opeenvolgende jare (1996 en 1997) van 15 tot 5.6% vrektes varieer wat daarop dui dat wisselende klimaat dalk ook 'n verwantskap met lamvrektes het.

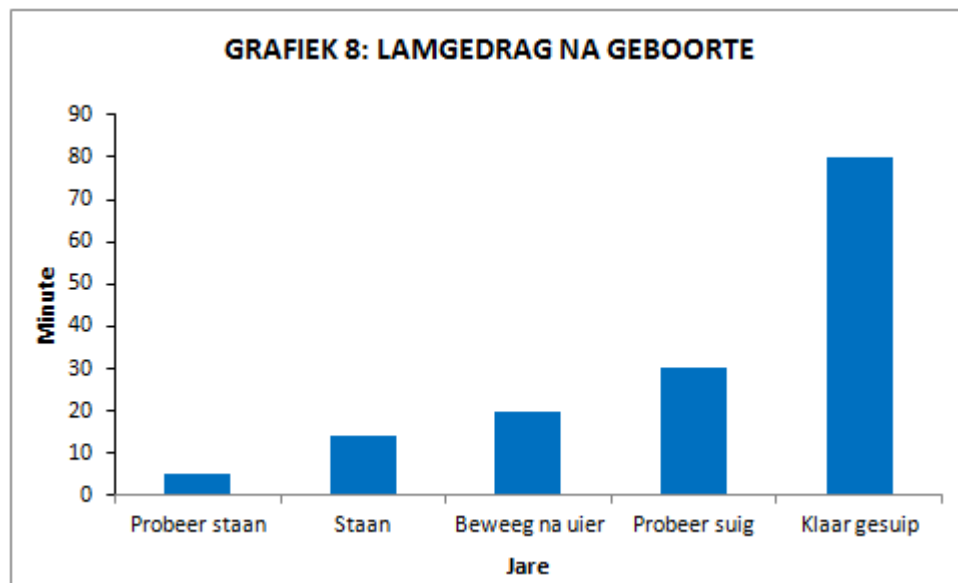


Bron: Spooner Agricultural Research Station

LAM SE GEDRAG Ná GEBOORTE

Navorsing wat deur die Skotlandse Landelike Kollege se afdeling Diere- en Veeartsenywetenskap gedoen is toon dat lamms met die beste kans vir oorlewing sekere gedragspatrone kort na geboorte openbaar. Volgens Grafiek 8 moet so 'n lam ongeveer 5 minute na geboorte reeds probeer opstaan en na nóg 10 minute, dus 15 minute in totaal, al staan. Daarna moet hy al teen die ooi se sy af na die uier begin beweeg

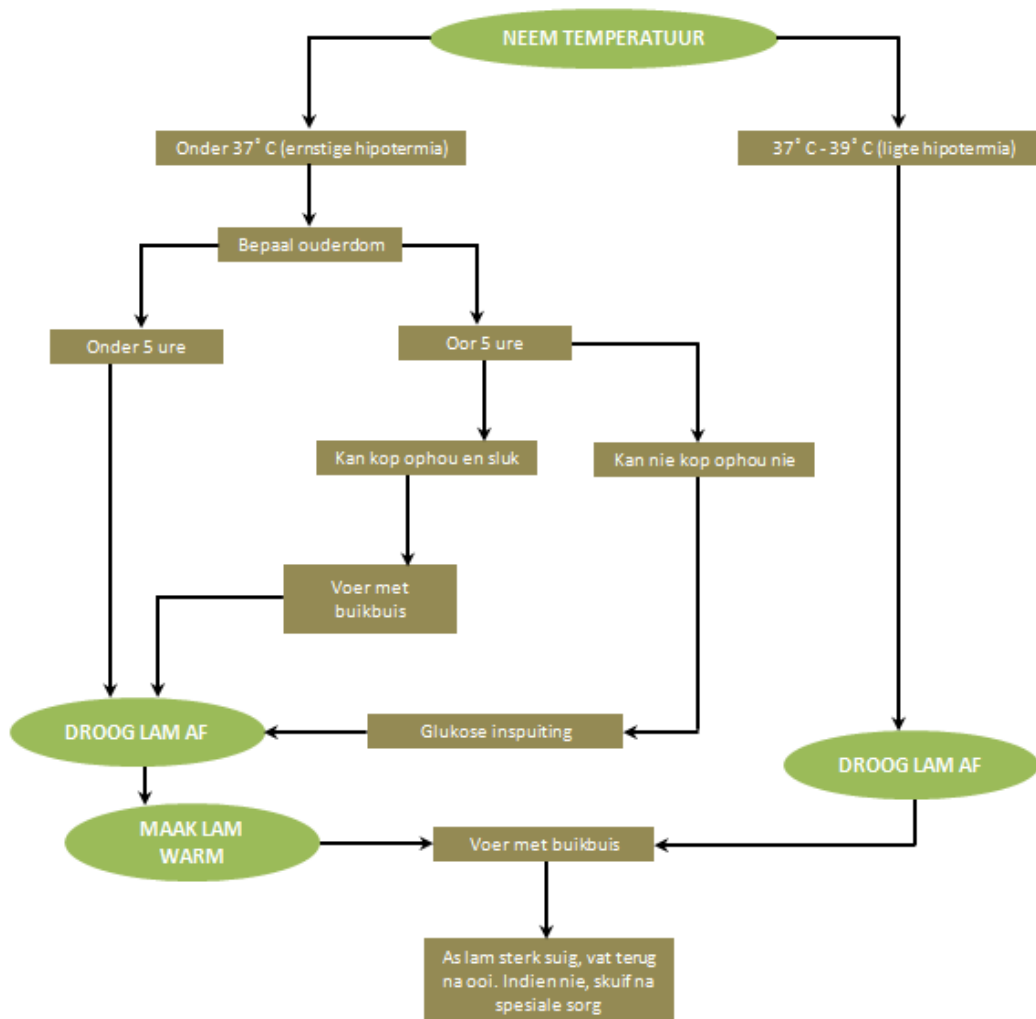
om 30 minute na geboorte ñn speen te soek en te probeer suig. Na 90 minute moet ñn lam klaar gesuip het en langs sy ma gaan lê.



Bron: Animal and Veterinary Sciences, Scotland's Rural College

Indien die lam nie by hierdie tydskedule hou nie mag dit moontlik raak om menslik in te gryp om sy oorlewing te verseker. Die vloediagram bevat prosedures vir aksies om ñn lam te help wat ná sy geboorte sukkel.

VLOEIDIAGRAM



Bron: United Kingdom, Department for Environment, Food and Rural Affairs.

IDEALE LAM

Navorsing dui daarop die ideale lam met die beste kans op oorlewing is 'n enkelam van 'n ooi wat tussen twee en ses jaar oud is tydens die lam se geboorte. So 'n lam moet tussen 3 en 5.5 kg weeg en moet ongeveer 15 minute na sy geboorte reeds staan en na ongeveer 30 minute aan 'n speen probeer suig. As hy 90 minute na sy geboorte klaar gesuip het en langs sy ma lê het hy 'n uitstekende kans om speenouderdom te behaal.

Die lam se oorlewing is dus direk afhanklik van 'n kombinasie van die ooi se optrede onmiddelik na die geboorte en die lam se lewenskragtigheid net na die geboorte. As daar tekortkominge is, kan die lam se oorlewingsvermoë verbeter word deur middel van menslike ingryping. Ongelukkig het lamvrektes, volgens die Skotlandse Landelike Kollege se afdeling Diere- en Veeartsenywetenskap 'n baie lae oorerflikheidsgraad en kan daar dus nie daarvoor geselekteer word nie. As aanvaar word dat die goeie skaapboer reeds al die ander aksies (beplanning, voorbereiding, inentings, dekking en voeding) reg doen, gaan daar, goeie moederseienskappe ten spyte, dus steeds lamvrektes wees. Al wat oorbly is om die omgewing waarbinne die geboorte plaasvind te probeer bestuur en menslik in te gryp indien dit nodig sou wees.

BRONNE:

Animal and Veterinary Sciences, Scotland's Rural College. *Lamb survival & ewe longevity*. 2015

Animal and Veterinary Sciences, Scotland's Rural College. *Neonatal lamb behaviour contributes to improved postnatal survival*.

Berger, YM. *Lamb mortality and causes*. Spooner Agricultural Research Station. University of Wisconsin-Madison.

Dr Clive Dalton. <https://www.lifestyleblock.co.nz/>

Improving lamb survival. Department for Environment, Food and Rural Affairs. United Kingdom. 2004.

Understanding Lamb Mortality. Ministry of Agriculture, Food and Rural Affairs. Ontario, Canada.