

DIE LEUEN VAN GESTEELDE GROND

DEUR

DR PHILIP THEUNISSEN COMPUTUS BESTUURSBURO

Tydens die openbare verhore en mondelingse voorleggings in die parlement oor grondonteiening sonder vergoeding het diegene wat die mosie ondersteun dit deurgaans as 'n voldonge feit aangevoer dat grond wat tans deur wit boere geokkupeer word vantevore van swart mense gesteel is. Daar word ook gesegureer dat die totale oppervlakte van Suid-Afrika vóór die koms van Jan van Riebeeck deur swart mense bewoon en bewerk was. Hierdie situasie is na bewering eensklaps deur middel van die *Naturellen Grond Wet nr 27 van 1913* verander toe swart mense om politieke redes en sonder vergoeding van die res van Suid-Afrika se landbougrond ontnem is en tot 13% van die totale oppervlakte ingeperk is. Dit het gevolglik tot die verarming van swart mense en die verryking van wit mense gelei, word daar geargumenteer. Gevolglik moet die situasie nou suiwer volgens 'n rassegrondslag weer reggestel word omdat wit boere tans grond besit wat hulle nie sou besit het as dit nie vir kolonialisme of apartheid se rasgebaseerde wette was nie.

Bogenoemde argument is 'n blatante leuen. Buiten konkrete bewyse van verdrae waar grond regmatig deur wit boere van swart stamhoofde bekom is, was groot dele van Suid-Afrika vóór kolonisasie baie yl bevolk gewees. Die mense wat tóé hier gewoon het was wyd uitmekaar versprei en gevolglik was grond in oorfloed beskikbaar. Konflik oor grondgebruik het selde ontstaan en daar was geen ekonomiese aansporing om besitreg daarvan te hê nie. In hierdie uitgestrekte landskap kon veeboere vrylik rondsoek na goeie weiding sonder om konflik met ander gemeenskappe uit te lok.

Die beperking op produksie was nie 'n tekort aan landbougrond nie maar wel 'n tekort aan arbeid. Met 'n yl bevolking was dit 'n skaarsheid en was die gemeenskappe se vermoë beperk om voordeel uit die groot hoeveelhede beskikbare grond te trek. Daarmee saam was werktuie tot primitiewe handgereedskap beperk wat produksie verder gekniehalter het. Die totale gebrek aan kapitale items moes dus deur arbeiders vervang word wat hoogstens met eenvoudige handgereedskap toegerus was. In hierdie era het institusionele verbintenisse, soos gesinne, groter familiebande en selfs slawerny, tot



gevolg gehad dat eilande van arbeidsintensiewe landbou gaandeweg midde-in die groot uitgestrektheid ontwikkel het, veral rondom waterbronne, terwyl groot dele onbenut gelê het.

Dit het kommunale gemeenskappe tot stand laat kom waar die lede se politieke én ekonomiese regte aan 'n geografiesgebonde samelewing se oppergesag onderworpe was.

Vooruitgang

Namate die verversingstasie, wat in 1652 aan die Kaap gevestig is, se handel met verbygaande skepe toegeneem het, is handelsekspedisies telkens al dieper die binneland in onderneem om nuwe produkte te vind. Gevolgik het die vraag na ivoor, velle en vere, wat sy oorsprong reeds vóór die kolinnale tydperk in kommunale gemeenskappe gehad het, drasties toegeneem toe hierdie produkte aan die markte in die Kaap bekendgestel is. Hoewel alle handel daarvan 'regmatig' deur die stamhoofde gekanaliseer moes word, is daar aanduidings dat kleiner groepe, en selfs individue, hierdie reëling verontagsaam het en agteraf direk met kolinnale

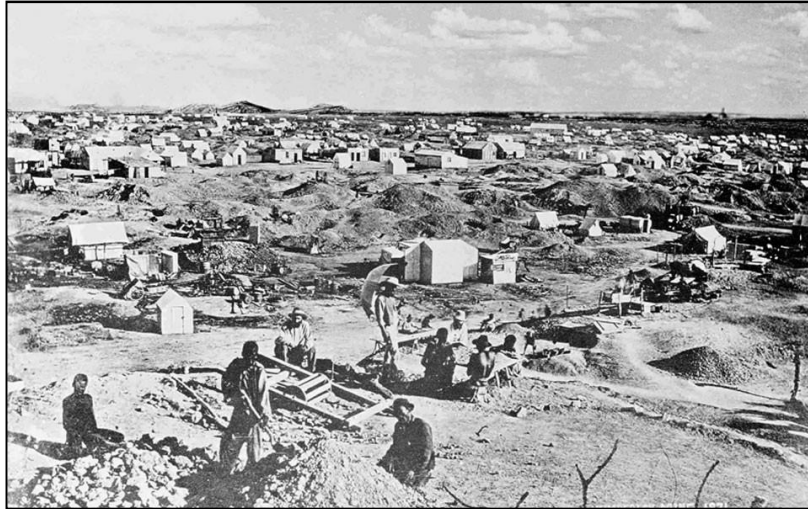


handelaars besigheid gedoen het. Dit het tot gevolg gehad dat die tradisionele gesag van die kommunale gemeenskappe tóé reeds geërodeer is wat konflik tussen die kommunale wyse van produksie en die ekonomie van die vrye mark geskep het. Die proses om 'n polities- en ideologiesgedrewe bestaanswyse na 'n markgerigte ekonomie om te skakel het op daardie stadium reeds druk op die sosiale strukture én ook die beskikbaarheid van arbeid van die kommunale gemeenskappe geplaas.

Vraag en aanbod

Toe die Noord-Kaapse diamantvelde in 1870 in produksie gekom het, het Suid-Afrika hom oornag in die hoofstroom van internasionale kapitalistiese ontwikkeling en investering bevind, binne die konteks van Britse Imperialisme wat tóé die gang van die wêreld se ekonomie bepaal het. Na raming het 50 000 immigrante vanuit die Kaap, Natal, Europa, Noord-Amerika, en Australië in die hedendaagse Kimberley kom fortuin soek. Selfs uit tradisionele swart kommunale gemeenskappe in Basoetoeland, Sekukuniland, Transkei en Limpopo het mense opgedaag. Die onmiddellike effek hiervan was die totstandkoming van 'n ongekende vraag na voedsel én arbeid.

Dié wat toegang tot gewere, perde, waens en 'n span osse gehad het, (kapitaal waaroor kommunale boerderye nie beskik het nie) kon munt uit hierdie omstandighede slaan. Gevolgik was daar 'n massaslagting van kleinwild en 'n stroping van brandhout in die gebiede om die diamantvelde. Hierdie 'uitverkoping' van natuurlike hulpbronne, tesame met die verlies aan arbeid, het die kommunale gemeenskappe se twee hoekstene onder hulle uitgeruk omdat hulle bloot nie die kapasiteit gehad het om aan dié nuutgeskepte ekonomiese aktiwiteite te kon deelneem nie. Polities en ekonomies het die kommunale gemeenskappe onvermydelik begin inplof.



Toe goud twintig jaar later aan die Witwatersrand ontdek is, het dit ñ herhaling van wat in die Noord-Kaap gebeur het ontketen, dié keer net op ñ nog groter skaal met nog groter nadelige gevolge vir kommunale boerderye. Die groeiende bevolking aan die Rand en ook in die hawedorpe, het opnuut ñ groot mark vir landbouprodukte geskep. Dié aansporing het nie alleen verhoogde produksie nie maar ook die benutting van onbewerkte areas, die verbetering van kuddes en die vernuwing van boerderymetodes genoodsaak. Daarmee saam het die ontwikkeling van die vervoerstelsel die verspreiding van landbouprodukte vergemaklik. Suid-Afrika se rykdom aan minerale het dus uiteindelik daartoe aanleiding gegee dat die mynbou ook nywerhede, finansiële instellings en ñ arbeidsmag tot stand laat kom het wat deur ñ kommersiële landbousektor gevoed moes word.

Ekonomiese realiteite

Opsigself sou die ontdekking van minerale waarskynlik nie die natuurlike ekonomie van die kommunale gemeenskappe vernietig het nie maar omdat dit saam met ñ wye reeks ander faktore geval het, het dit net vinniger gebeur as wat dit oor die lang duur sou doen:

- Die skielike instroming van kapitaal wat deur die mynbou veroorsaak is, het die hoofsaaklik ruilhandel met kontanttransaksies vervang.
- Omdat daar noodwendig meer druk op landbouproduktiwiteit was, moes kommunale boerderye nog meer van arbeid gebruik maak om by te bly maar die mynbou het juis hierdie arbeid van die kommunale gemeenskappe weggelok. Kommunale boerderye se produktiwiteit het dus afgeneem, en nie toegeneem, saam met die groter vraag na landbouprodukte nie.
- Grond, wat lewensmiddele aan die gemeenskap moes voorsien, is van ñ kommunale werkgewer tot ñ produksie-eenheid getransformeer. Dit het van grond ñ kommoditeit gemaak waardeur dit ñ verhandelbare waarde verkry het.
- Toe die bevolking drasties toegeneem het, kon daar nie langer van ñ braakstelsel vir landbouproduksie gebruik gemaak word nie. Dieselfde grond moes herhaaldelik bewerk word en bewerkingspraktyke, bemesting, en ander investerings het noodsaaklik geword om produktiwiteit te verhoog. Eienaarskap van grond het nou ñ voorvereiste geword om hierdie investerings te kon regverdig.

- Soos wat die vraag na krediet toegeneem het om hierdie tegnologie en verbeteringe te finansier, het die behoefte ontstaan om grond as sekuriteit te kan aanbied.
- Die eenvoudige arbeidsgedrewe produksiepraktyke van kommunale boerderye het geen skaalvoordele gebied nie. Daarteenoor het die toename in die gebruik van tegnologie ñ toename in landbouproduksie vereis om die investering te kon regverdig.

Die aanhoudende reële daling in produkpryse, die onvermoë om kapitale items te kan aanskaf, lae produktiwiteit en gevolglik lae inkomste, veroorsaak dat klein boere nie in ñ posisie is om hulle uitgediende gereedskap te vervang, produksie-insette te bekom of om vir hulle self lewensmiddele te kan koop nie. Gevolglik moet hulle allerlei opofferinge maak om aan te hou boer wat insluit die verkoop van lewende hawe en die besnoeiing van aankope. Namate die klein boer se inkomste onder die vlak van vernuwing daal, kan hy gevolglik net deur middel van die dekapitalisering van sy boerdery verder voortgaan. Dit behels dat hy sy vee moet verkoop en met minder en swak instandgehoude implemente moet klaarkom en uiteindelik met minder kos en swakker gesondheid moet oorleef.



As ñ kleinboer dus eers onder die vlak van vernuwing kom, is dit onafwendbaar dat hy dan ook met die gepaardgaand armoede en ondervoeding hom mettertyd onder die vlak van oorlewing gaan bevind. So ñ fisies en finansiële verswakte boer is dan genoodsaak om werk op ñ ander plek te gaan soek om homself net gevoed te kry en daar vind derhalwe voortdurend ñ migrasie na stedelike gebiede ten koste van landbouproduksie plaas.

Skuldgevoelens

Uiteraard het die radikale ekonomiese transformasie van 150 jaar gelede sommige gemeenskappe bevoordeel terwyl dit ander benadeel het maar om nou daarvan ñ rassekwessie te maak het geen ekonomiese onderbou nie. Die publieke woordvoerder en joernalis, Khulani Qoma, voer aan: *“To many Africans, African leaders aren’t capable of abuse and hate, only whites are. We have been taught to blame everything, including our own weaknesses, on other races. This is learnt helplessness in psychological terms, and victimhood in plain terms.”* Hy haal dan die Franse skrywer, Pascal Bruckner, aan wat van mening is dat iemand wat homself as ñ slagoffer voordoen ñ tweevoudige reg skep naamlik om eerstens ñ skandvlek op ander te mag plaas en om tweedens op kompensasie te kan aandring. Qoma huldig die mening: *“I think Africans have perfected this art and it is so beguiling that stopping it has become unthinkable.”*

Die leuen van gesteelde grond is in wese dus ñ baie eenvoudige strategie om winsgewende kommersiële boere skuldig te laat voel oor hulle ekonomiese suksesse sodat daar terselfdertyd verwagtinge van finansiële welvaart vir ñ groot deel van die ekonomies onaktiewe deel van die bevolking geskep kan word. Dié plan wil, ten minste met politieke retoriek, lewe probeer blaas in ñ uitgediende produksiemodel wat lank gelede reeds ñ natuurlike ekonomiese dood gesterf het. Die feit is dat Suid-Afrika nie meer yl bevolk en onderbenut is nie. Daar is nou 53 miljoen mense waarvan 33 miljoen in stedelike gebiede bly wat daaglik gevoed moet word.

Hulle kan nie meer vir hulleself kos met 'n skoffelpik agter in hul erwe probeer produseer terwyl die res van die wêreld met rasseskrede voorentoe in die vierde industriële revolusie beur.

Bethlehem
November 2018

BRONNE:

Austin, G. *Resources, Techniques and Strategies South of the Sahara: Revising the Factor Endowments Perspective on African Economic Development, 1500-2001*. Paper accepted for Economic History Review, 2008.

Binswanger, HP, Deininger, K & Gershon, F. *Power, Distortions, Revolt and Reform in Agricultural Land Relations*. The World Bank. 1993.

Bundy, C. *The response of African peasants in the Cape to economic changes, 1870-1910: A study in growth and decay*.

Green, E. *Production systems in pre-colonial Africa*. The History of African Development. www.aehnetwork.org/textbook/

Kallaway, P. *Tribesman, Trader, Peasant and Proletarian*. 1978.

Mkhabela, M. *Getting black farmers across the economic divide*. News24. 18/05/2018.

Olomola, AS. *Can peasant agriculture survive as a business in Africa?* Nigerian Institute of Social and Economic Research (NISER), Ibadan. November, 2006.

Qoma, K. *Stop being the victim*. City Press. 22 April 2018.

World Bank Data. <https://data.worldbank.org/region/sub-saharan-africa>